

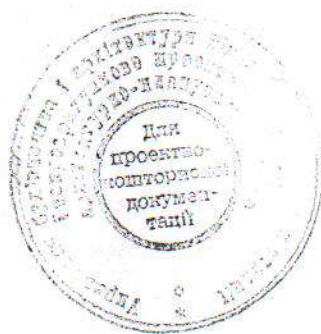
Управління містобудування та архітектури
Вінницької облдержадміністрації

Госпрозрахункове проектно-виробниче
архітектурно-планувальне бюро

Замовлення № 9822

П А С П О Р Т

церкви з усипальницею М.І.Пирогова
по 2-й пров.Вишневського ,16 в
м.Вінниця



м Вінниця

1998р.

З М І С Т

стр.

1. Планове завдання спеціально-уіовноваженого органу охорони пам"яток історії та культури /архітектури і містобудування/ у Вінницькій області.	3
2. Довідка про авторів та про порядок складання паспорту.	4
3. Облікова форма "Паспорт нерухомої пам"ятки історії та культури" згідно з "Інструкцією про порядок обліку, забезпечення схоронності, утримання, використання та реставрації нерухомих пам"яток історії та культури" /1986р./	5÷8
4. Випіровка з ген.плану м.Вінниця.	9
5. Випіровка охоронної зони.	10
6. Схематичні обміри об"єкту.	11÷17
7. Фотофіксація об"єкту.	18÷21
8. Додатки істор.	22
9. Акт визначення технічного стану.	23÷24

ЗАТВЕРДЖУЮ

Заступник начальника управління
містобудування та архітектури
Вінницької облдержадміністрації,
головний архітектор області


В.В.Горбатий

" 17 " жовтня 1993 р.

П Л А Н О В Е З А В Д А Н Н Я

на розробку науково-проектної документації
по пам'ятці архітектури

1. О б'є к т Церква з усипальницею М.І.Пирогова
2. А д р е с а м.Вінниця, 2-й пров. Вишневецького, 16
3. Підстава для видачі завдання включення в титульний список на
паспортизацію пам'яток архітектури
4. Замовник: Управління містобудування та архітектури Вінницької
обласної державної адміністрації
5. Проектна організація: Госпрозрахункове проектно-виробниче
архітектурно-планувальне бюро при управлінні
містобудування та архітектури Вінницької
облдержадміністрації
церква охор. №-Вн/3, дзвіниця охор. №-Вн/4
6. Категорія охорони пост.Виконкому обласної ради народних депутатів №492 від 4.12.84р.
7. Характеристика плануємих робіт зібрати/виготовити, розробити/
паспортні дані на пам'тку: історичні відомості, схематичні
обмірні креслення, акт визначення технічного стану пам'ятки
містобудування та архітектури, сучасні фото, схему охоронної
зони, бібліографічні та архівні джерела - в межах кошторису
витрат та в терміни згідно договору
8. Особливі умови дозвіл на виконання робіт оформити за
встановленим порядком.

Начальник відділу охорони та реставрації
пам'яток архітектури і містобудування

Начальник госпрозрахункового проектно-
виробничого архітектурно-планувального
бюро




М.О.Кушнір


А.К.Калван

Д О В І Д К А
про авторів складання паспорту

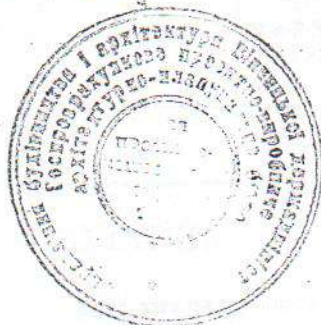
Паспортні дані складені госпрозрахунковим проектно-виробничим архітектурно-планувальним бюро при управлінні містобудування та архітектури Вінницької облдержадміністрації у відповідності з вимогами чинної „Інструкції про порядок обліку, забезпечення збереження, утримання, використання та реставрації нерухомих пам'яток історії і культури“ від 13 травня 1986р. № 203 та планового завдання на розробку науково-проектної документації.

Авторський колектив

Прізвище, ім'я п/б	П о с а д а	Ступінь участі в роботі
Кушнір М.О.	провідний архітектор відділу охорони та реставрації пам'яток архітектури та місто- будування	Відповідальний виконавець
Гриненко В.І.	інженер конструктор II категорії ГПВАПБ	Виконання обмірних креслень
Побережна Л.Г.	ГІП ГПВАПБ	Виконання креслень

Начальник госпрозрахункового
проектно-виробничого архітектурно-
планувального бюро

А.К.Калван
А.К.Калван



ПАМ'ЯТКИ ІСТОРІЇ ТА КУЛЬТУРИ

УКРАЇНИ

(нерухомі)

Чинна облікова форма
згідно з "Інструкцією
про порядок обліку,
1986 р.

(найменування державного органу охорони пам'яток)

Управління містобудування та архітектури облдержадміністрації

(найменування регіонального органу охорони пам'яток)

ПАСПОРТ

НАЙМЕНУВАННЯ ПАМ'ЯТНИКА Церква з усипальницею М.І.ПироговаТИПОЛОГІЧНА
НАЛЕЖНІСТЬ

пам'ятник археології	пам'ятник історії	пам'ятник архітектури	пам'ятник монументального мистецтва
-	XXX	XXX	-

ДАТУВАННЯ ПАМ'ЯТНИКА (або дата історичної події з якою пов'язано виникнення пам'ятника —
для пам'ятників історії)1882-1885 рр.

АДРЕСА ((місцезнаходження) пам'ятника

(область, район, населений

м.Вінниця 2 пров.Вишневецького 16,

пункт, шляхи під'їзду)

ХАРАКТЕР
СУЧАСНОГО
ВИКОРИСТАННЯ

за початков. призначен- ням	культурно- освітні	туристсько- екскурсійні	лікувально- оздоровчі	житлові призначення	не викорис- товується
XXX	музей, мавзолей клуб	X	лікарня санатор. б/відп.	установ торгов. промис. склад	-

ДОДАТКИ:

Фото загального вигляду — XXX
 Фото фрагментів —
 Генплан — XXX
 Обміри: план — обмір
 фасад — обмір
 розріз — обмір
 Схематичний план
 охоронної зони — XXX

VI. ІСТОРИЧНІ ВІДОМОСТІ

- а) для пам'яток археології — історія виникнення, ким і коли проводились розвідки і роз- місце зберігання колекцій
- для пам'яток історії — історія виникнення, коротка характеристика подій і осіб, в зв'язку з якими об'єкт набув значення пам'ятника
- для пам'яток архітектури і монументального мистецтва — автор, будівник, замовник, історія створення

23 листопада /5 грудня н.с./ 1881 року помер видатний вчений, патріарх хірургії, педагог і громадянин Микола Іванович Пирогов, який останні двадцять років свого життя проживав в садибі "Вишня".

На третій день після його смерті у "Вишню" приїхав з Петербурга лікар Л.І. Виводцев і набальзамував тіло покійного. Деякий час труна з останками М.І. Пирогова знаходилась у садибі, потім була перенесена в дерев'яну сільську Покровську церкву, яка знаходилась на сільському цвинтарі с. Череметки недалеко від Пироговської. 22 січня 1882 року тіло Миколи Івановича було встановлено в усипальниці, де воно спочиває і в даний час. Склеп будувався на кошти О.А. Пирогової на спеціально придбаній ділянці сільського цвинтаря. В 1885 році над ним було закінчено будівництво фамільної церкви, яка збереглась і донині. Побудована вона за проектом київського академіка архітектури В.І. Сичугова.

Храм з усипальницею, дзвіницею та з огорожею коштував біля 40000 руб., був прикрашений живописом та іконами, різниця храму знаходилась у дзвіниці.

б) перебудови і втрати, що змінили первинний вигляд пам'ятника

В 1950 році була виконана незначна перебудова склепу, зокрема, вхід в усипальницю перенесений з притвора в спеціально прибудований для цієї мети до південної сторони абсиди тамбур. Вхід в усипальницю з притвора через люк по сходах ліквідовано, дверний отвір закладено.

в) реставраційні роботи (загальна характеристика, час, автор місце зберігання документації).

В 1980-1985 рр. згідно розпорядження Ради Міністрів України від 20.02.1980р. №87-р проведені наступні ремонтно-відбудовчі та реставраційні роботи: замінені всі дерев'яні конструкції куполів і покрівлі, куполи і покрівля перекриті листовою міддю, реставровані, с. позолочені та закріплені хрести, виготовлені нові віконні і дверні приладдя, відремонтовані стіни, стеля. В приміщенні церкви замінена підлога. Побудовані нові ганок і сходи при вході в церкву.

VII. ОПИС ПАМ'ЯТНИКА

а)

для пам'ятників архітектури

— основні особливості планування композиційно-просторової структури і конструкцій; характер декору фасадів і інтер'єрів; наявність живопису, скульптури, прикладного мистецтва; будівельний матеріал, основні габарити

для пам'ятників монументального мистецтва

— основні особливості композиційного і колористичного рішення; текст, матеріал, техніка, розмір.

Миколаївська церква невелика за розмірами, цегляна, має притвор/бабинець/, гранчасту апсиду. Центральний простір накритий напівсферичною банєю. Цоколь має з півночі та півдня вікна які освітлюють склеп. Стіни мають декоративні русти та рельєфні викладені хрести. Над вікнами арочні наличники. Кути центральної частини акцентовані втопленими колонками. Стіни мають завершуючий карніз з поребриком та "калачниками".

Церква побудована у псевдоросійських формах.

Крипта знаходиться під центральним об'ємом церкви. Раніше по-плати туди було можливо через люк в підлозі притвора. Зараз у склеп веде цегляний тамбур прибудований до об'єму на південному сході.

На північно східній стороні від церкви знаходиться цегляна дзвінниця /двох-ярусна/ з арочним проїздом та боковими приміщеннями. Архітектура дзвінниці відповідає архітектурі церкви/можливо виконання одним автором/. вежі дзвінниці частково змінені.

За літературними джерелами храм "богато украшен живописью, киотами и иконами." /1/. Автор розпису невідомий.

Розміри: ширина центрального об'єму 6,28 м., 7,77 м. Довжина - 17,67 м. /внутрішня/

9) загальна оцінка суцільної, науково-історичної та художньої значимості пам'ятника.

Характерна пам'ятка псевдоросійського архітектурного стилю.

VIII. ОСНОВНА БІБЛІОГРАФІЯ, АРХІВНІ ДЖЕРЕЛА, ІКОНОГРАФІЧНИЙ МАТЕРІАЛ

1. Труды подольского Епархиального историко-статистического комитета, вып. 9. Приходы и церкви Подольской епархии. КАМ. - Под., 1901, с. 22.

2. Д. В. Малаков, По брацлавщине, Москва "Искусство" 1982 г.

IX. ТЕХНІЧНИЙ СТАН

добрий середній поганий

для пам'яток архітектури та історії	конструкцій стилі покриття стель шпалери декору фасадів інтер'єрів	XXX XXX XXX XXX XXX XXX	
в інтер'єрі	живопису скульптури прим. мистецтва		XXX
для пам'яток монументального мистецтва	покази постаменту скульптури грунту фарбового шару		

X. СИСТЕМА ОХОРОНИ

а) категорія охорони

республ.

місцева
XXX

б) дата і № документа про взяття під охорону

Церква охор. №5-Вн/3, дзвінниця охор. №5-Вн/4 пост. Виконкому обласних народних депутатів №492 від 4.12.84 р.

в) границі охорони зони і зони регулювання забудови (короткий опис з посиланням на стверджуючий документ)

В зоні регулювання забудови навколо домінант-церкви та дзвінниці забезпечується їх композиційне значення. Затв. рішенням Виконкому міської ради від 29.05.97р. №67

г) балансова належність і конкретне використання

музей-садиба Пирогова.

д) дата і № охоронного документа

Дата складання паспорту

Паспорт склав Кушнір Микола Олександрович

(прізвище, ім'я та по батькові, посада або професія)

22 грудня

1988 р.

провідний архітектор відділу охорони та реставрації пам'яток архітектури та містобудування



Інспектор по охороні пам'яток

Кушнір М.О.

начальник відділу охорони та реставрації пам'яток архітектури та містобудування

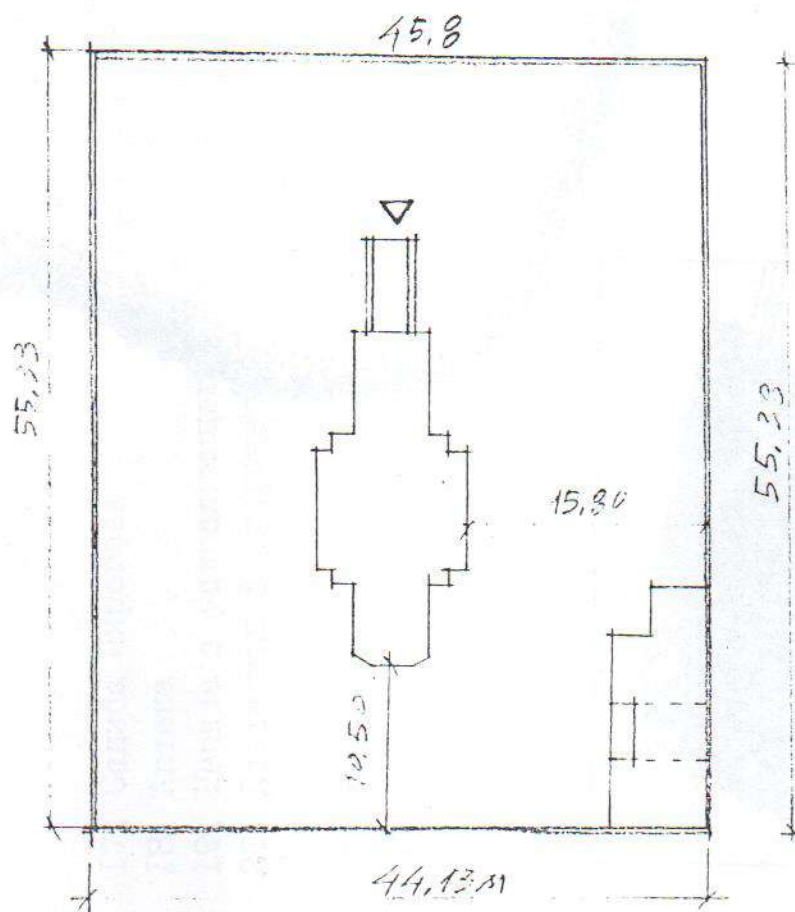
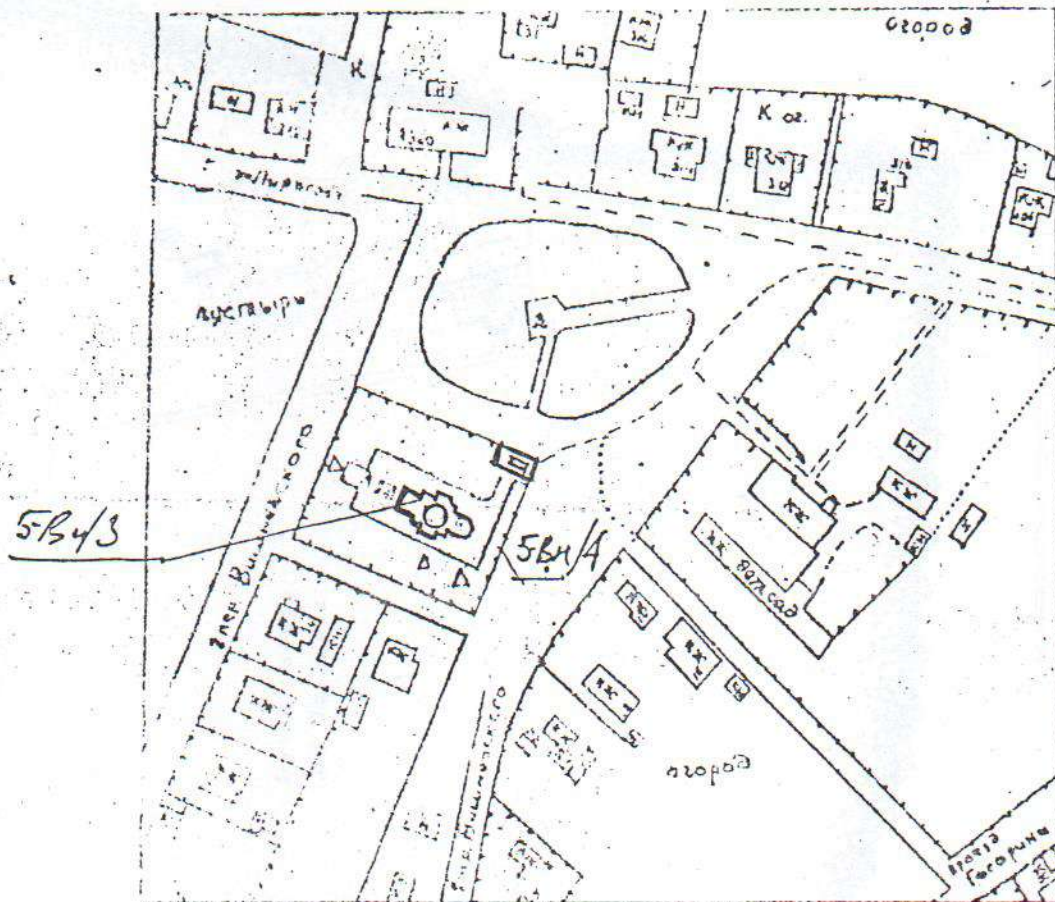
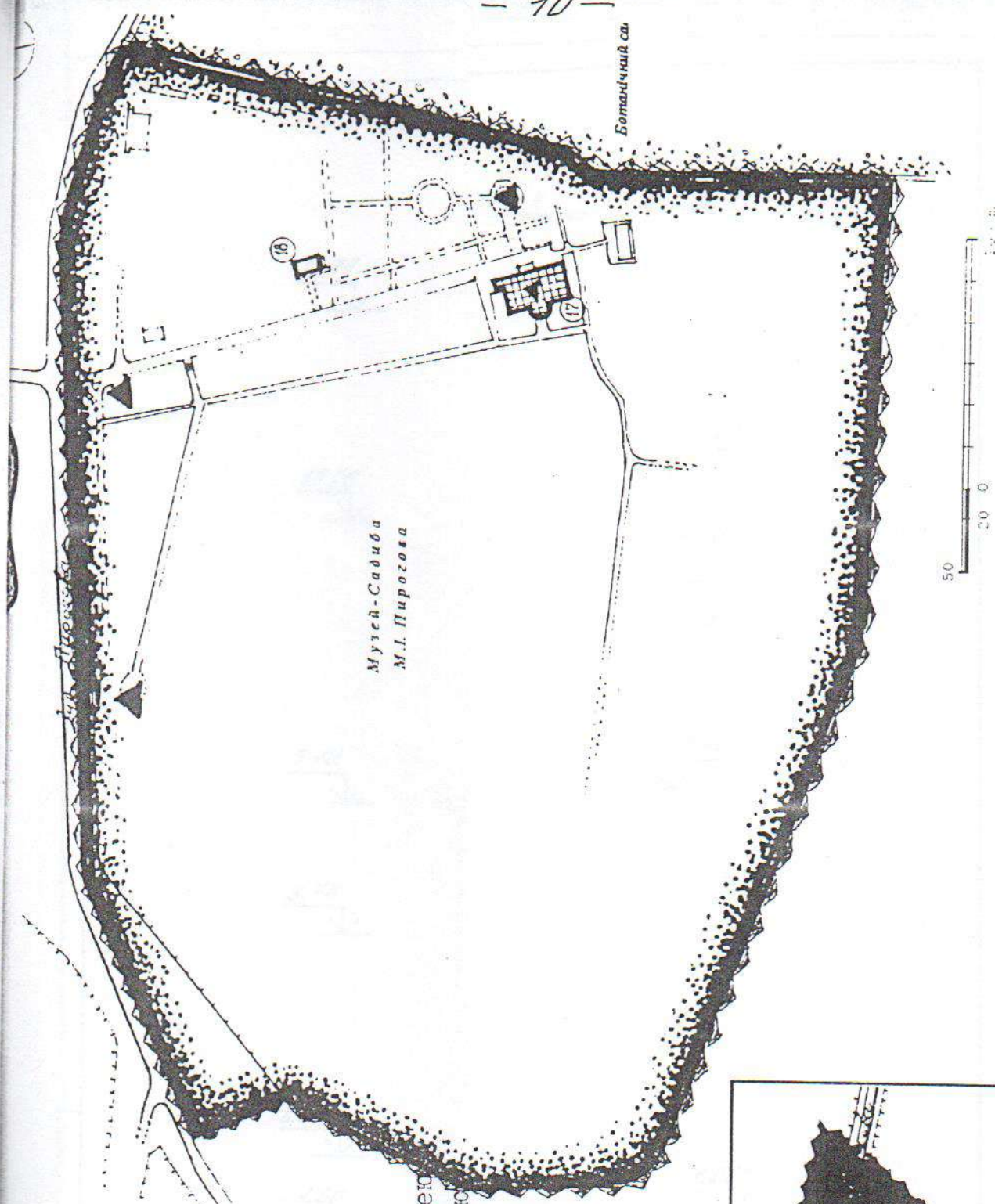
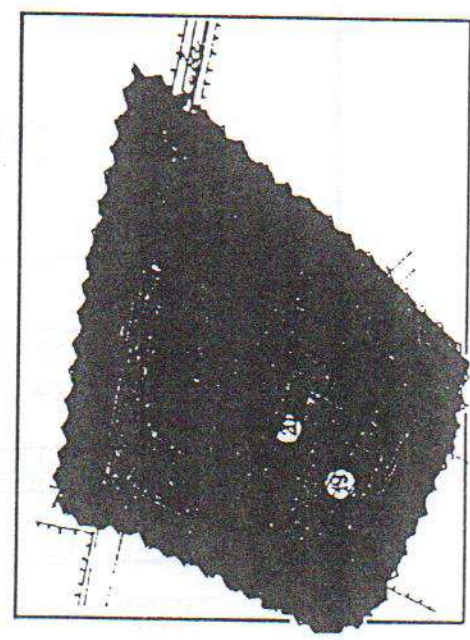


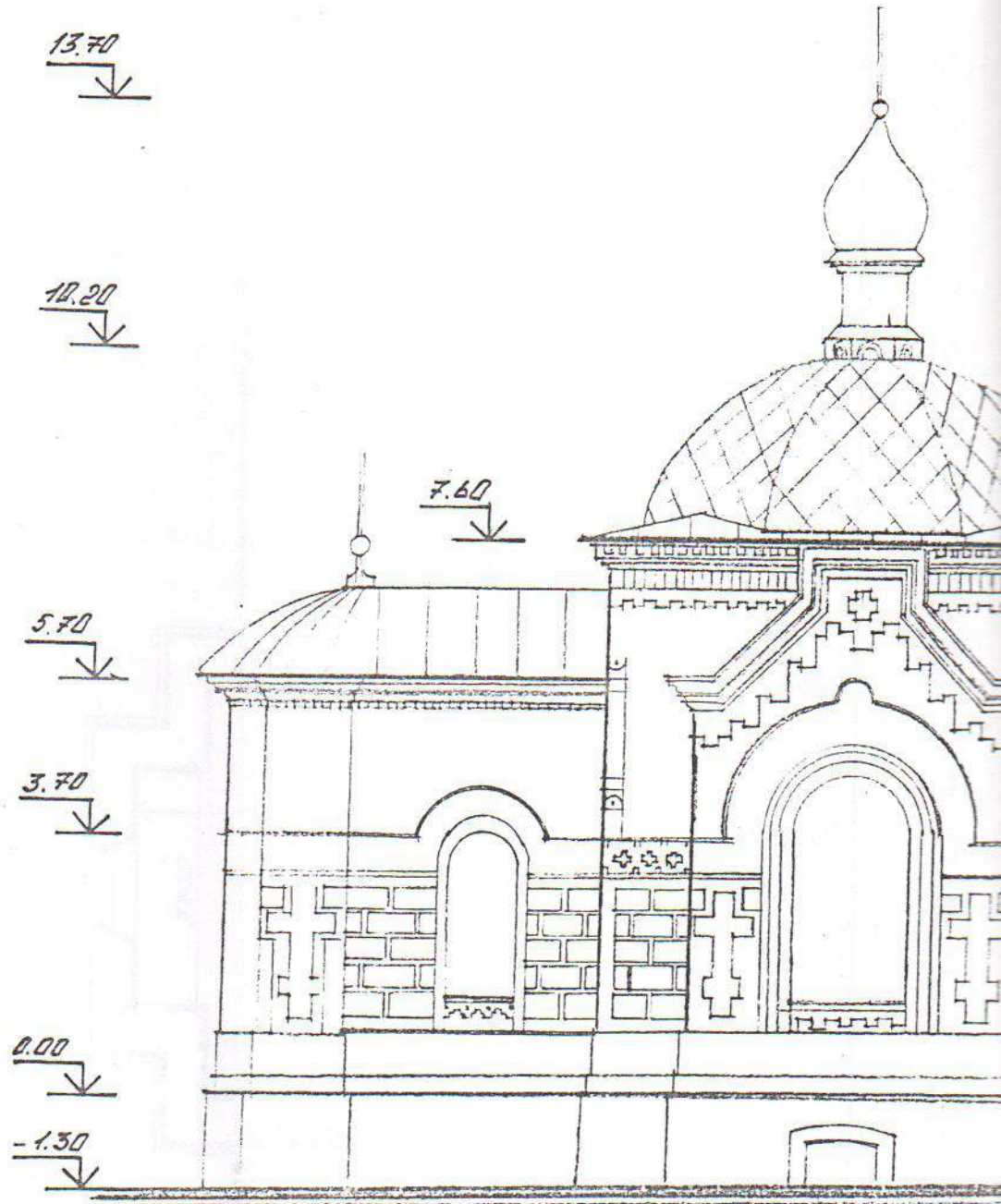
Схема генерального плану церковного участка

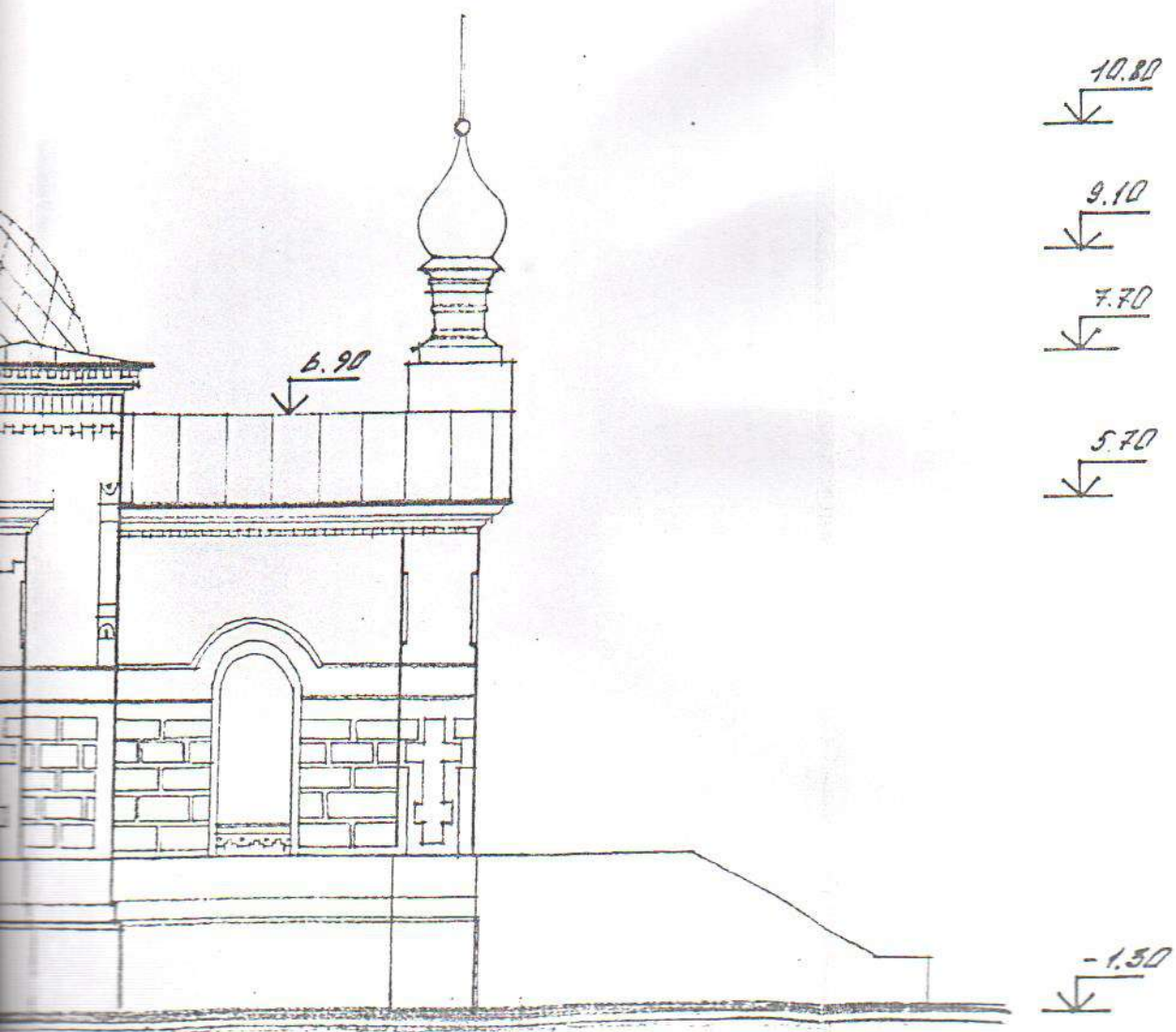


- 17. Садиба Пирогова
- 18. Аптека
- 19. Церква з усипальницею
- 20. Дзвінниця з огорожею



Букспіровка затверджені охоронної зони

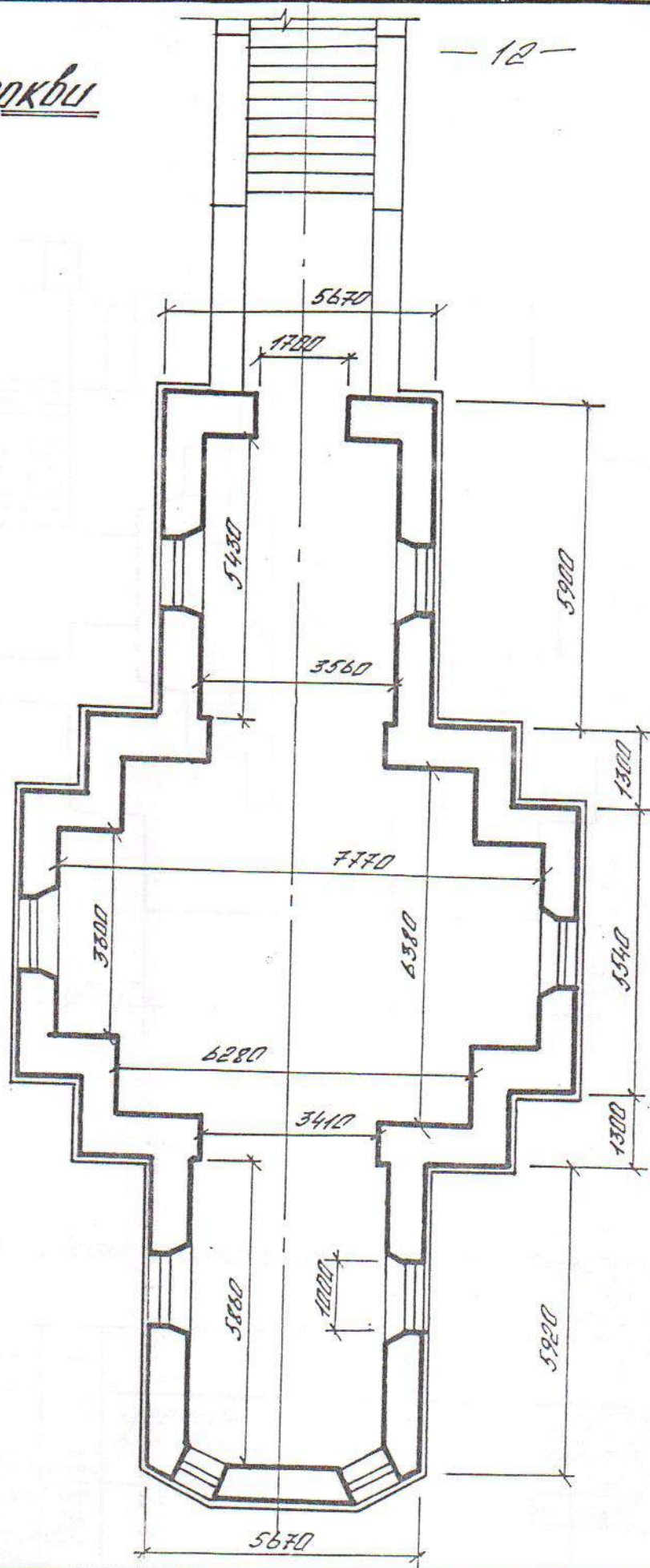




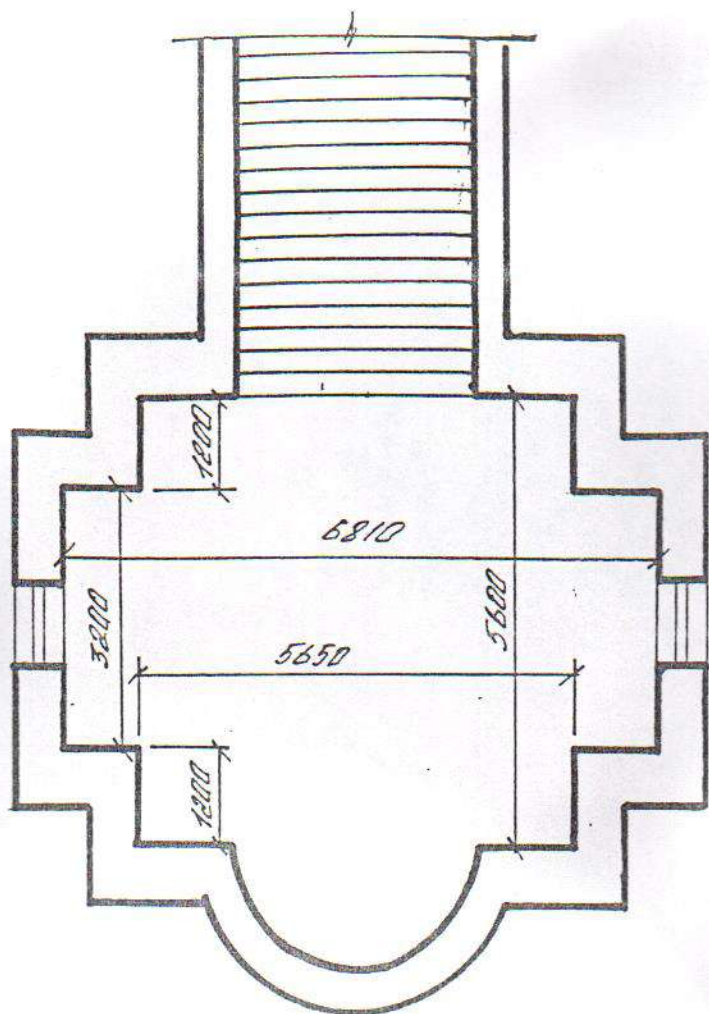
					9822			
					Церковь с усыпальницей Н.И. Пирогова в г. Винница, 2-й пер. Вишневецкого, 16			
Изм.	Кол.	Лист	Изд.	Подпись	Дата	Стадия	Лист	Листов
Изм.	Кол.	Лист	Изд.	Подпись	Дата			
№	№	№	№	№	№			
Изм.	Кол.	Лист	Изд.	Подпись	Дата			
№	№	№	№	№	№			
Фасад					Х.П.ПАПЬ			

План церкви

— 12 —

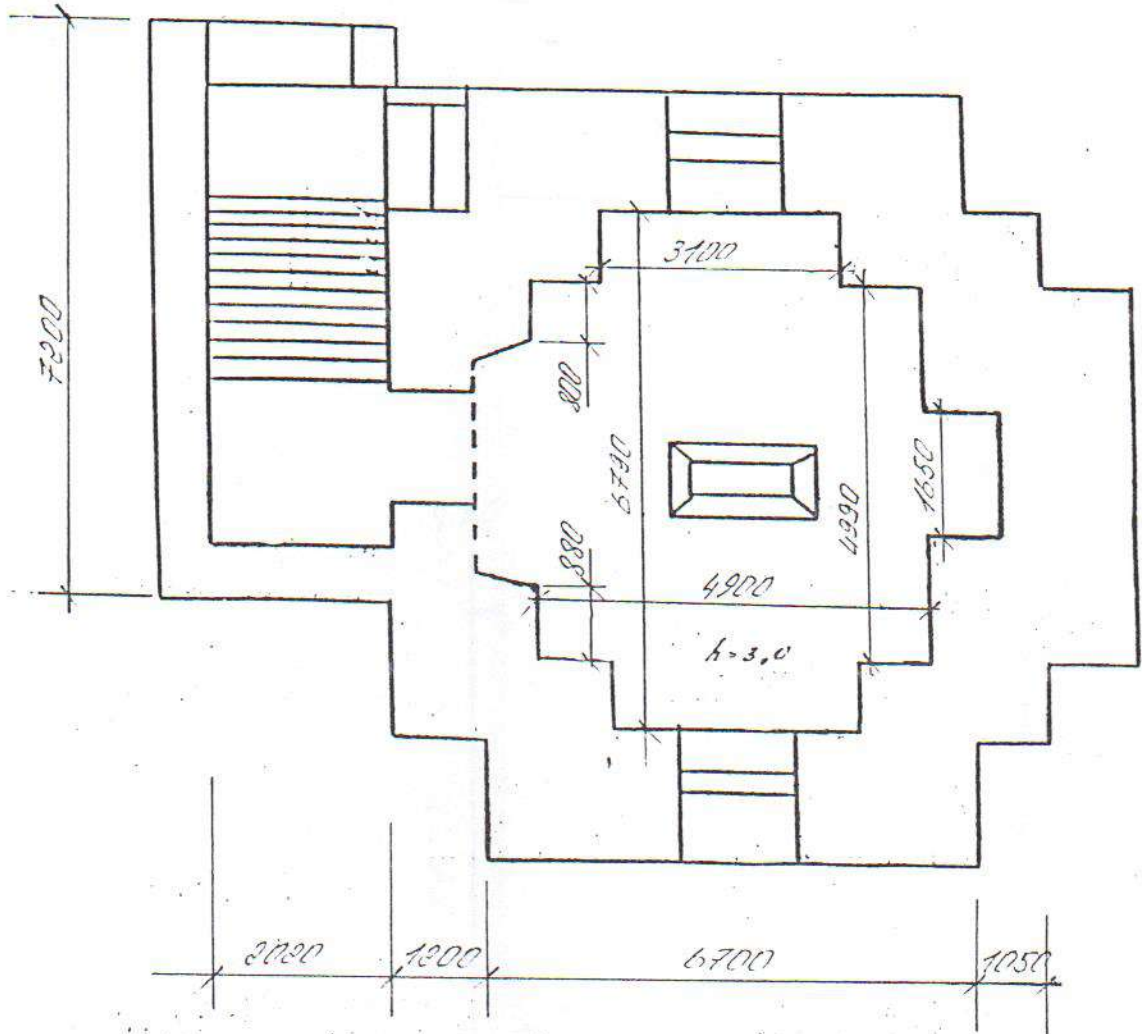


План усыпальницы



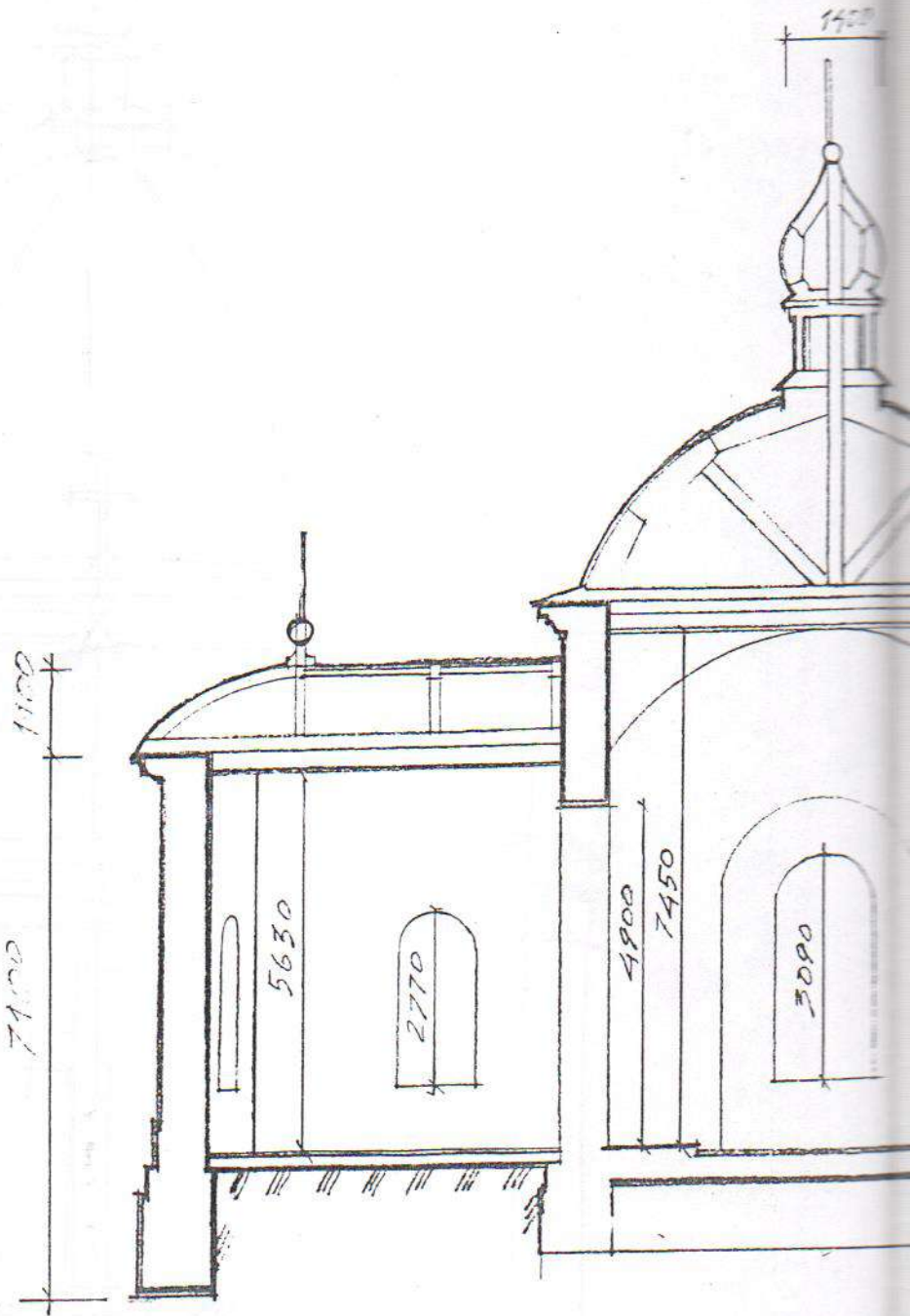
Примечание: План склепа до реконструкции (1945 г.).

				9822		
				Церковь с усыпальницей Н.И. Пирогова		
				в г. Винница, 2-й пер. Вишневецкого, 16		
Изм.	Кол.	Лист	Док.	Подпись	Дата	Стадия
Нач. бюро	Колван	Феллер	Ж.И.			Лист
ГМП	Побережная	Жуков	98			Листов
Инж. констр.	Гриненко	Гриненко				
Вед. арх.	Кушниця	Кушниця				
				План церкви. План усыпальницы.		Х.П.ПАТБ

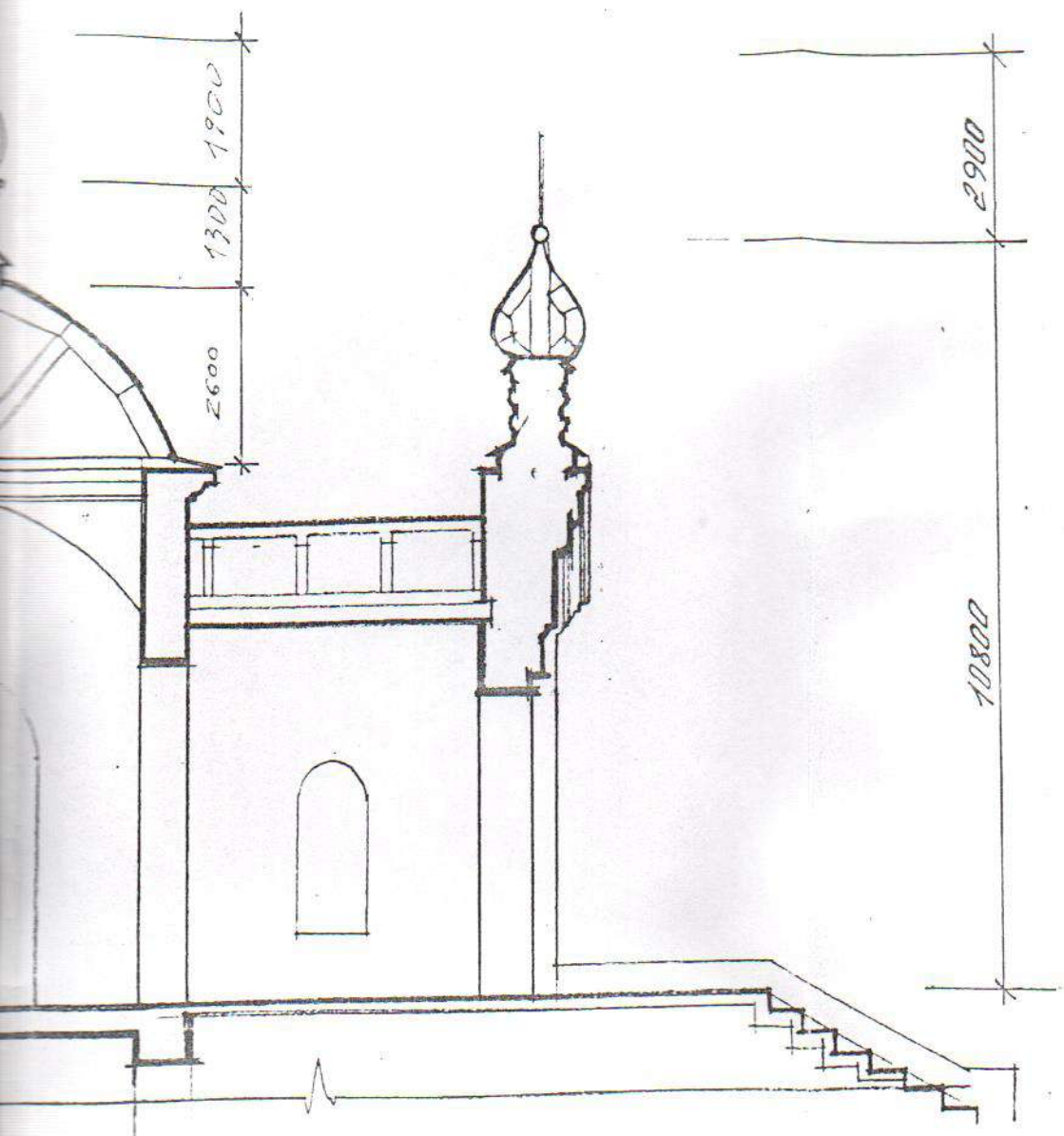


Примечание: План усыпальницы (после реконструкции).

					9822			
					Церковь с усыпальницей Н. И. Пирогова в г. Винница, 2-й пер. Вишневецкого, 16			
Изм.	Кол.	Лист	И.арх.	Подпись	Дата	Этадия	Лист	Листов
	Арх. Дарко	Калбан	Велес	ХИ.				
	ГМП	Подорожная	В.И.	98				
	Инж. констр.	Грищенко	В.И.					
	Вед. арх.	Кушниця	В.И.					
План усыпальницы						ХПЛАЛБ		



Handwritten signature or initials.



Примечание: Разрез по склепу не выполнен (нет доступа).

				9822		
				Церковь с усыпальницей Н.И. Пирогова в г. Винница, 2-й пер. Вишневецкого, 16		
Изм	Кол.	Лист	№ док.	Подпись	Дата	
Нач. бюро	Калбан	Юсеев	к.п.			Стадия
ГШП	Полубожная	Лист	№ 98			Лист
Инж. конст.	Грищенко	Лист	№			Листов
Инж. арх.	Клишнев	Лист	№			
				Разрез		Х.П.ПАПЬ

Фасада зі сторони
Ал снпн

↓ 13.7

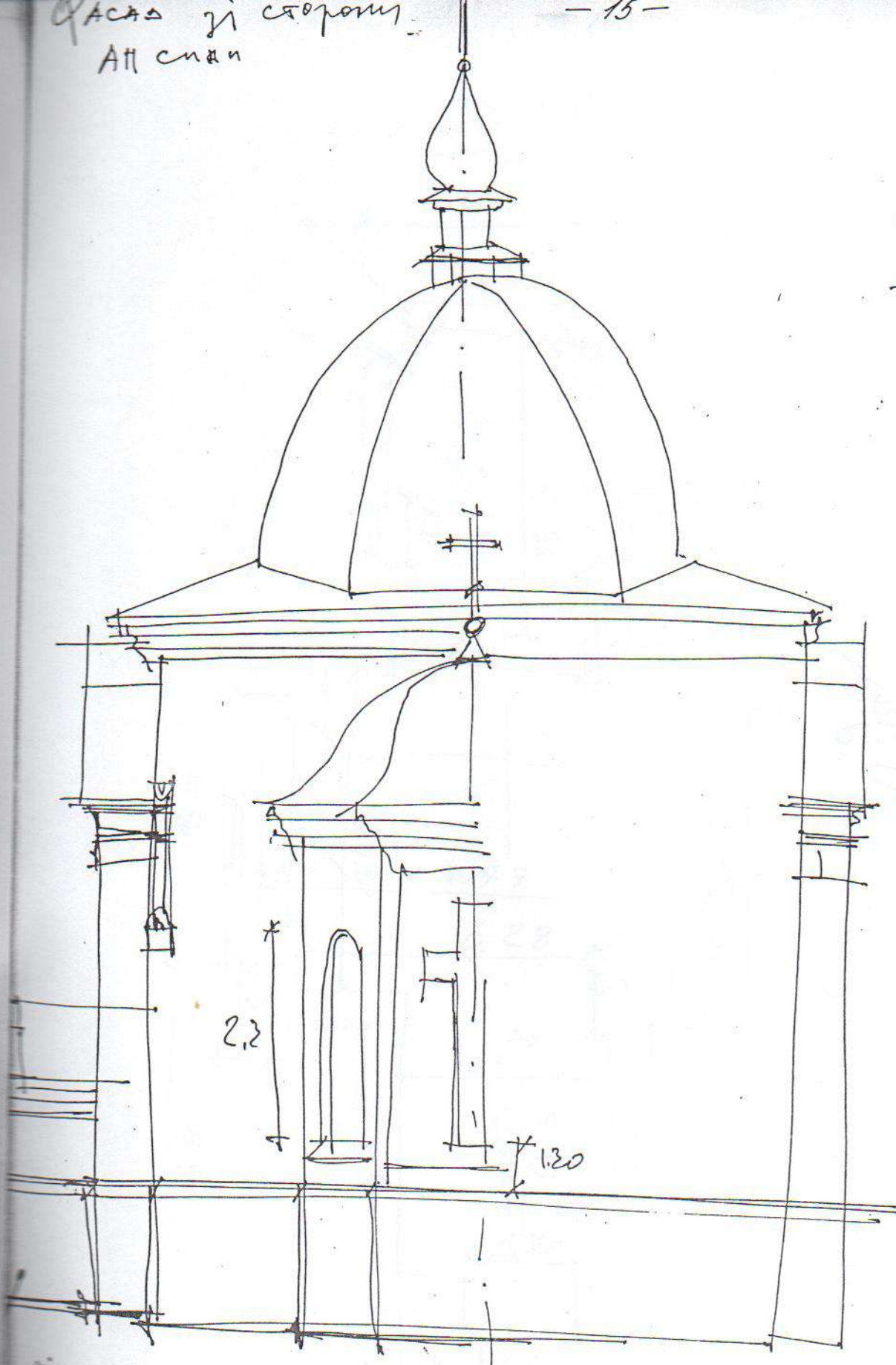
↑ 10.6
↓ 10.2

~~7.80~~
~~5.7~~
↓

↑
5.7

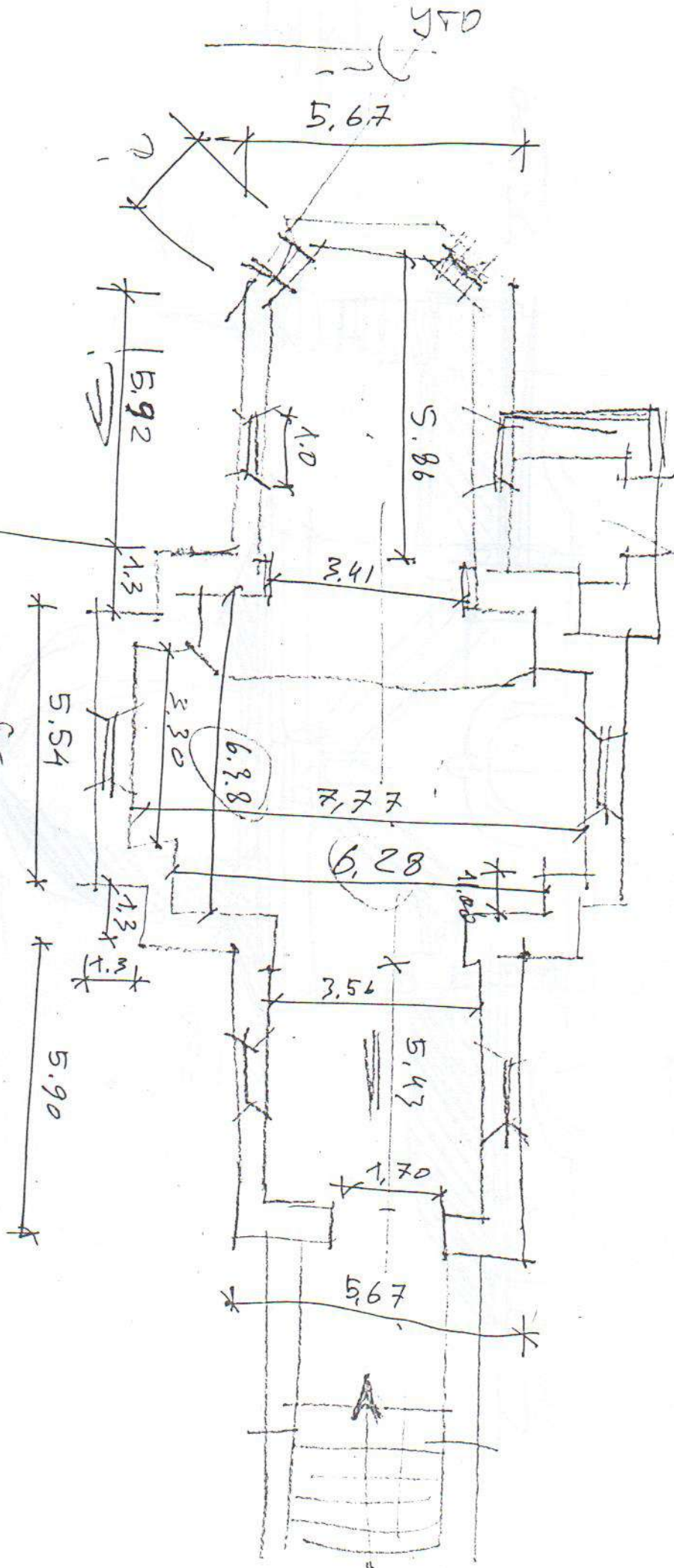
↓ 0.00

↑ -1.31



ПІЗДНІНА
ПРИБУДОВА
В СКЛЕТІ

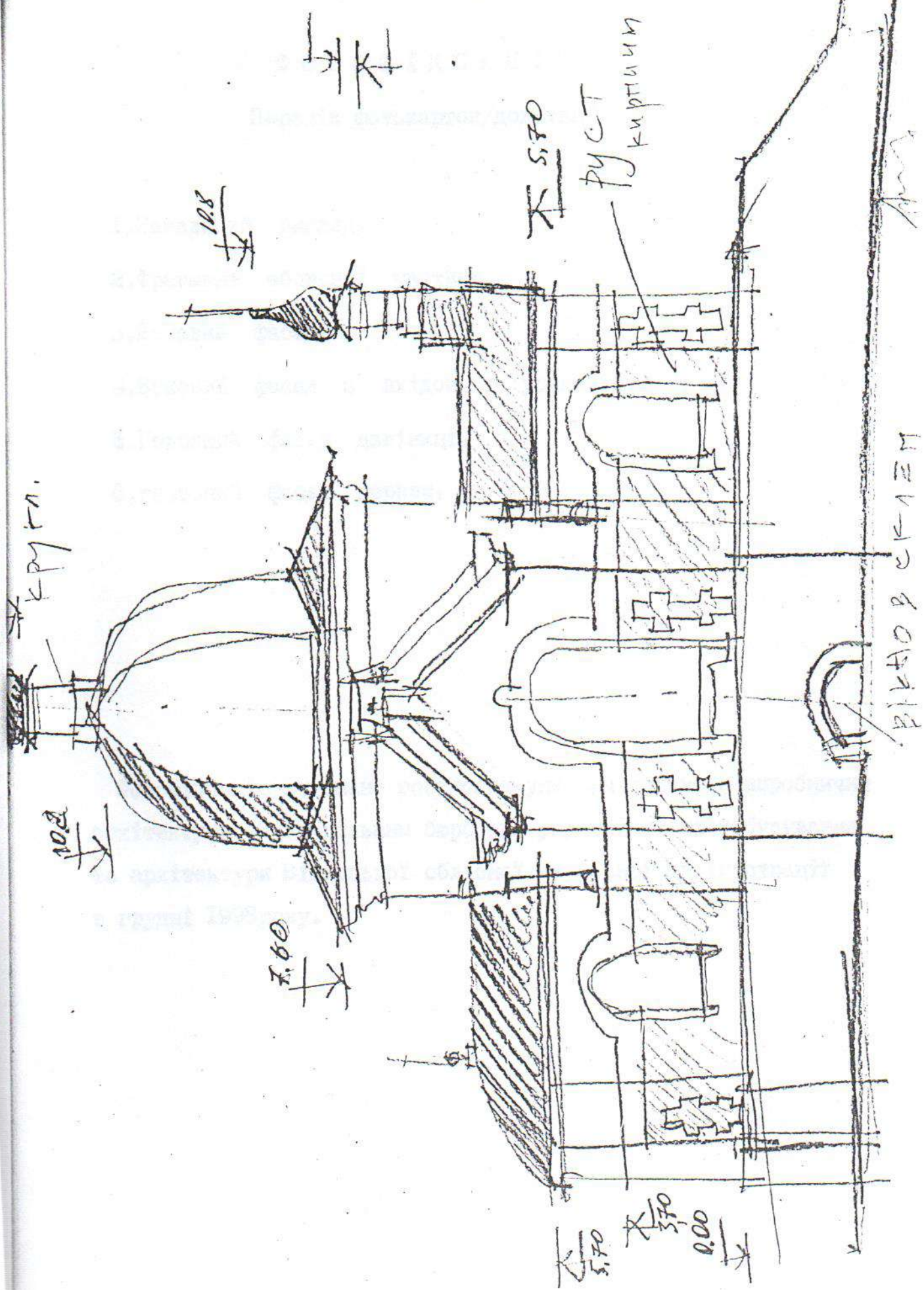
Handwritten signature



YTD

PLAN OF CH. ROOM

Stamp



купол.

10.2

7.60

10.8

5.70

руст купола

БЛОК ЦЕМ

5.70

3.70

0.00

ФОТОФІКСАЦІЯ

Перелік фотокарток/додатки/

1. Загальний вигляд.
2. Фрагмент абсидної частини.
3. Боковий фасад.
4. Боковий фасад з входом в усипальницю.
5. Головний фасад дзвіниці.
6. Головний фасад церкви.

Фотофіксацію виконано госпрозрахунковим проектно-виробничим архітектурно-планувальним бюро при управлінні містобудування та архітектури Вінницької обласної державної адміністрації в грудні 1998 року.

Шереметка с. — расположено на покатой возвышенности к речке Вишне; от уездного города в 5 в. Климат села здоровый; почва супесчаная, с глинистой подпочвою. Название свое с. Шереметка получило, по рассказам старожил, от первого поселенца ее, казака Шереметы. Средняя часть села называется "Людвиковкою" — от первого поселенца ее Людвиг; эту часть заселяют крестьяне римско-католики. Нижняя часть села известна под именем "Вишни", получившей свое название от реки Вишни, обе стороны которой и в настоящее время окружены садами, преимущественно вишневыми. В настоящее время название "Вишня" вытеснило название прихода "Шереметка", благодаря знаменитому хирургу-педагогу Николаю Ивановичу Пирогову, купившему это имение и поселившемуся именно в том месте прихода, которое носило название "Вишня" и стало известно при жизни Николая Ивановича Пирогова всему страждущему человечеству, а ныне и всей Росгии. Жители прихода крестьяне-малоросы, занимающиеся преимущественно земледелием и отхожими заработками на свекловичных плантациях и ближних сахарных заводах. К приходу с. Шереметки приписана д. Сабаров с Чудо-Михайловскою деревянною церковью, построенною еще в 1731 г. По преданию, Сабаров был некогда город, разрушенный татарами. Старый храм прихода, во имя Покрова Божьей Матери, построен в 1784 г. на средства помещика Апплинария Греколевского и местных прихожан; храм-деревянный и такая же колокольня, стоящая отдельно от храма. Новый храм каменный, в честь святителя Чудотворца Николая, построен на кладбище на могиле Николая Ивановича Пирогова в 1885 году тщанием и на средства супруги покойного-Александры Антоновны Пироговой.

С. 221 Труды подольского Епархиального историко-статистического комитета, вып. 9. Приходы и церкви Подольской епархии. Кам.-Под., 1901.

Управління містобудування

Податок

органу охорони пам'яток та архітектури

містобудування архітектури Вінницької облдержадміністрації

до охорони пам'яток архітектури та містобудування по паспорту від 16 грудня 1998 р. №

А К Т

технічного стану пам'ятки містобудування та архітектури і визначення плану робіт по пам'ятці та благоустрою її території

місто(снт.) Вінниця " 11 " грудня 1998 р.

Ми, що нижче підписались, Представник державного органу охорони пам'яток архітектури Управління містобудування та архітектури Вінницької облдержадміністрації

провідний архітектор відділу охорони та реставрації пам'яток архітектури та містобудування Вінницької облдержадміністрації
Кушнір М.О.

з однієї сторони, і представники користувача музей-садиба М.І.Пирогова

(найменування підприємства, установи, організації, яка використовує пам'ятку) посада, директор Собчук Р.С.

з другої сторони, склали цей акт у тому, що цього числа нами проведений технічний огляд пам'ятки містобудування та архітектури

Церква з усипальницею М.І.Пирогова

(найменування пам'ятки, охоронний номер) м.Вінниця 2-й пров. Вишневецького, 16 15-Вн/3
як передається в охорону, передається (знаходиться) по охоронно-орендному договору (охоронному договору, охоронному зобов'язанню)

(не потрібне закреслити)
В користування музей-садиба М.І.Пирогова-усипальниця,

(найменування користувача пам'ятки)

В результаті огляду пам'ятки встановлено:

1. Технічний стан пам'ятки
1. Загальний вигляд пам'ятки

Церква невелика за розмірами, цегляна має притвор та гранчасту абсиду. Центральний простір накритий напівсферичним куполом з декоративною главкою. Цоколь має вікна які освітлюють склеп. Церква побудована у характерних для того часу псевдоросійських формах.

Проектував церкву відомий архітектор Силугов В. Побудована у 1882-1885рр.

(В пункті дається коротка характеристика стану будинку або комплексу, як пам'ятки архітектури, в цілому, довідка про дату та історію його спорудження)

2. Стан зовнішніх архітектурно-конструктивних елементів пам'ятки:

- а) загальний стан добрий
- б) фундаменти добрий
- в) цоколи і відкриті колонок добрий/асфальтобетонні/

- г) стіни добрий/цегляні/
- д) перекриття: плоскі, склеписті і купольні та інші добрий
плоскі по дерев'яних балках, купол по дерев'яних кроквах

- е) дах: крокви, лати, покрівля, водостічні желоби і труби добрий/по дерев'яних балках крокви/

- е) бані, шатри, їх конструкція і покриття добрий /по дерев. балках

- ж) зовнішнє декоративне оздоблення, облицювання, пофарблення, різні прикраси, ліплення, скульптура, живопис на фасадах добрий
/декоративні цегляні елементи/

3. Стан внутрішніх архітектурно-конструктивних і декоративних елементів пам'ятки:

- а) загальний стан добрий

- б) міжповерхові перекриття, підлоги, стелі добрий /по дерев. балках/

- в) стіни, їх стан, пофарблення добрий

- г) стовпи, колонок ---

- д) двері і вікна добрий /дерев'яні/

- е) сходи добрий
- е) наличники і карнизи добрий
- ж) штукатурка задовільний
- з) ліпні і скульптурні та інші декоративні прикраси ---

- 4. Живопис (ручний і станковий) задовільний

Представник органу
М.П. М.О. Кушнір

Представник користувача
М.П. Маш

