

ПАМ'ЯТНИКИ ІСТОРІЇ ТА КУЛЬТУРИ СРСР
(нерухомі)

СОЮЗНА РЕСПУБЛІКА Українська РСР

МІНІСТЕРСТВО КУЛЬТУРИ

(найменування республіканського органу охорони пам'яток)

ПАСПОРТ

I. НАЙМЕНУВАННЯ ПАМ'ЯТНИКА Слов'янське городище

II. ТИПОЛОГІЧНА НАЛЕЖНІСТЬ

пам'ятник археології	пам'ятник історії	пам'ятник архітектури	пам'ятник монументального мистецтва
I			

III. ДАТУВАННЯ ПАМ'ЯТНИКА [або дата історичної події, з якою пов'язано виникнення пам'ятника—для пам'яток історії]

Городище уличів X-XI ст.ст.

IV. АДРЕСА (місцезнаходження) пам'ятника Вінницька обл., Немирівський р-н.
[область, район населений]

с. Дубовець, 2 км на північний схід від села.
пункт, шляхи під'їзду)

V. ХАРАКТЕР СУЧАСНОГО ВИКОРИСТАННЯ

за початков. призначенням	культурно-освітнє	туристсько-екскурсійне	лікувально-оздоровче	житлові приміщення	господарче	не використовується
	музей бібліот. клуб	+	лікарня санатор. б/віди.		установа торгова промисл. склад	

ДОДАТКИ:

- Фото загального вигляду— I
- Фото фрагментів—
- Генплан— I
- Обміри: план—
- фасад—
- розріз—
- Схематичних план охоронної зони—

VI. ІСТОРИЧНІ ВІДОМОСТІ

а)	для пам'ятників археології	— історія виникнення, ким і коли проводились розвідки і розкопки, місце зберігання колекції
	для пам'ятників історії	— історія виникнення; коротка характеристика подій і осіб, в зв'язку з якими об'єкт набув значення пам'ятника
	для пам'ятників архітектури і монументального мистецтва	— автор, будівник, замовник, історія створення

Городище розташоване на довгому мисові-останці в долині безіменного струмка. Побудоване уличами в X-XI ст. ст. Перші відомості про нього знаходяться в "Археологической карте" Е. Сецінського. Городище обслідувалось П. І. Хавлюком у 1963р., матеріали опубліковані в 1969р.

б) перебудови і втрати, що змінили первинний вигляд пам'ятника

Не було, частково руйнується атмосферними опадами.

в) реставраційні роботи (загальна характеристика, час, автор, місце зберігання документації).

не проводились

VII. ОПИС ПАМ'ЯТНИКА

для пам'ятників археології	— характер культурного шару, найважливіші знахідки
для пам'ятників історії	— характеристика пам'ятника, наявність, текст і час встановлення меморіальної дошки
для пам'ятників архітектури	— основні особливості планувальної композиційно-просторової структури і конструкцій; характер декору фасадів і інтер'єрів; наявність живопису, скульптури, прикладного мистецтва; будівельний матеріал, основні габарити
для пам'ятників монументального мистецтва	— основні особливості композиційного і колористичного рішення; тексти, матеріал, техніка, розмір.

Городище розташоване на довгому останці в долині безіменного струмка в урочищі "Гуральське". Розміри 130х60м, в самому вузькому місці ширина 37м. Напільна частина валу викладена білим гранітом і обпалена. Бокова висота схилів городища 10-12м. Західна частина валу похила, прикрість схилів 25°. Висота городища з валом з боку рову, який відокремлює городище від плато—8м. У південно-західній частині городища збереглась глибока яма-залишки колодязя. Культурний шар слабкий, складається з рідких знахідок гончарної кераміки. Поселення, одночасове городищу, розташоване на прилеглих до городища з сходу схилах плато. Городище і селище датуються X-XI ст.ст.

б) загальна оцінка суспільної, науково-історичної та художньої значимості пам'ятника.

Городище є історично важливою пам'яткою улличів X-XI ст.ст.

VIII. ОСНОВНА БІБЛІОГРАФІЯ, АРХІВНІ ДЖЕРЕЛА, ІКОНОГРАФІЧНИЙ МАТЕРІАЛ

- Е. Сецинский. Археологическая карта Подольской губернии. Труды XI археологического съезда в Киеве в 1899г. т. I, М., 1901.
- П. І. Хавлюк. Древньоруські городища на Південному Бузі. Слов'яно-руські старожитності. Київ, 1969, стор. 156-174.

IX. ТЕХНІЧНИЙ СТАН

характеристика загального стану:

для пам'яток археології	культурного шару найважливіших знахідок	добрий	середній	поганий	аварійний
для пам'яток архітектури та історії	конструкцій стін покриттів стель підлоги декору фасадів інтер'єрів		+		
в інтер'єрі:	живопису скульптури примк. мистецтва				
для пам'яток монументального мистецтва	цоколя постаменту скульптури грунту фарбового шару				

X. СИСТЕМА ОХОРОНИ

а) категорія охорони

союзна	республ.	місцева	взято
		+	

б) дата і № документа про взяття під охорону Рішення Виконкому Вінницької обласної Ради депутатів трудящих №313 від 10/УІ 1971 р.

в) границі охоронної зони і зони регулювання забудови (короткий опис з посиланням на стверджуючий документ)

не встановлені

г) балансова належність і конкретне використання

Знаходиться на полях колгоспу Ім. Першого Травня с. Кудлаї.

д) дата і № охоронного документа немає

Дата складання паспорта

Паспорт склав Хавлюк Павло Іванович, доцент

Вінницького педагогічного інституту (або професія)

26 грудня 1977 р.

Хавлюк
підпис

Інспектор по охороні пам'яток
Вінницького обласного
управління культури

Чередниченко Зоя Володимирівна
(підпис)

М. П.

Тиврівська друкарня в. 2319-5000 1978 р.

СОЮЗНА РЕСПУБЛІКА **Українська РСР, Міністерство культури**

Адреса **Вінницька обл., Немирівський р-н, с. Дубовець, 2 км на північний схід від села.**

**ОБЛІКОВА КАРТКА
Слов'янське городище**

I. НАЙМЕНУВАННЯ ПАМ'ЯТНИКА

II. ТИПОЛОГІЧНА НАЛЕЖНІСТЬ	пам'ятник археології	пам'ятник історії	пам'ятник архітектури	пам'ятник монумент. мистецтва
	I			

III. ДАТУВАННЯ ПАМ'ЯТНИКА **Городище уличів X-XI ст.ст.**

IV. ХАРАКТЕР СУЧАСНОГО ВИКОРИСТАННЯ	за початковим призначенням	культурно-освітнє	туристсько-екскурсієне	лікувально-оздоровче	житлові приміщення	госпо-дарнє	не використовується
			+				

пропозиції по використанню **немає**

V. ХАРАКТЕРИСТИКА ТЕХНІЧНОГО СТАНУ	добрий	середній	поганий	аварійний
		+		

VI. КАТЕГОРІЯ ОХОРОНИ	союзна	республікан.	місцеві	не взято
			+	

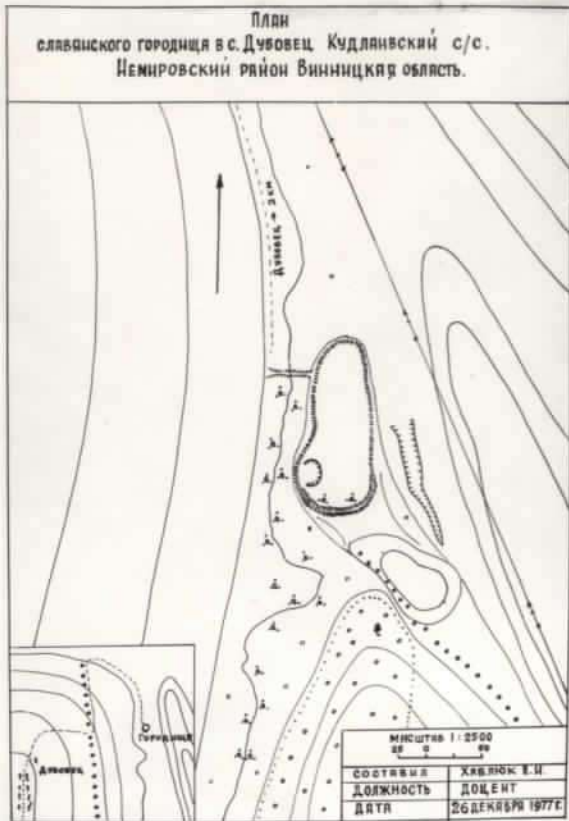
наявність затвердженої охоронної зони	так	ні
		+

VII. НАЯВНІСТЬ ДОКУМЕНТАЦІЇ	паспорт	фотографії	обміри	реставраційні матеріали
	+	+		

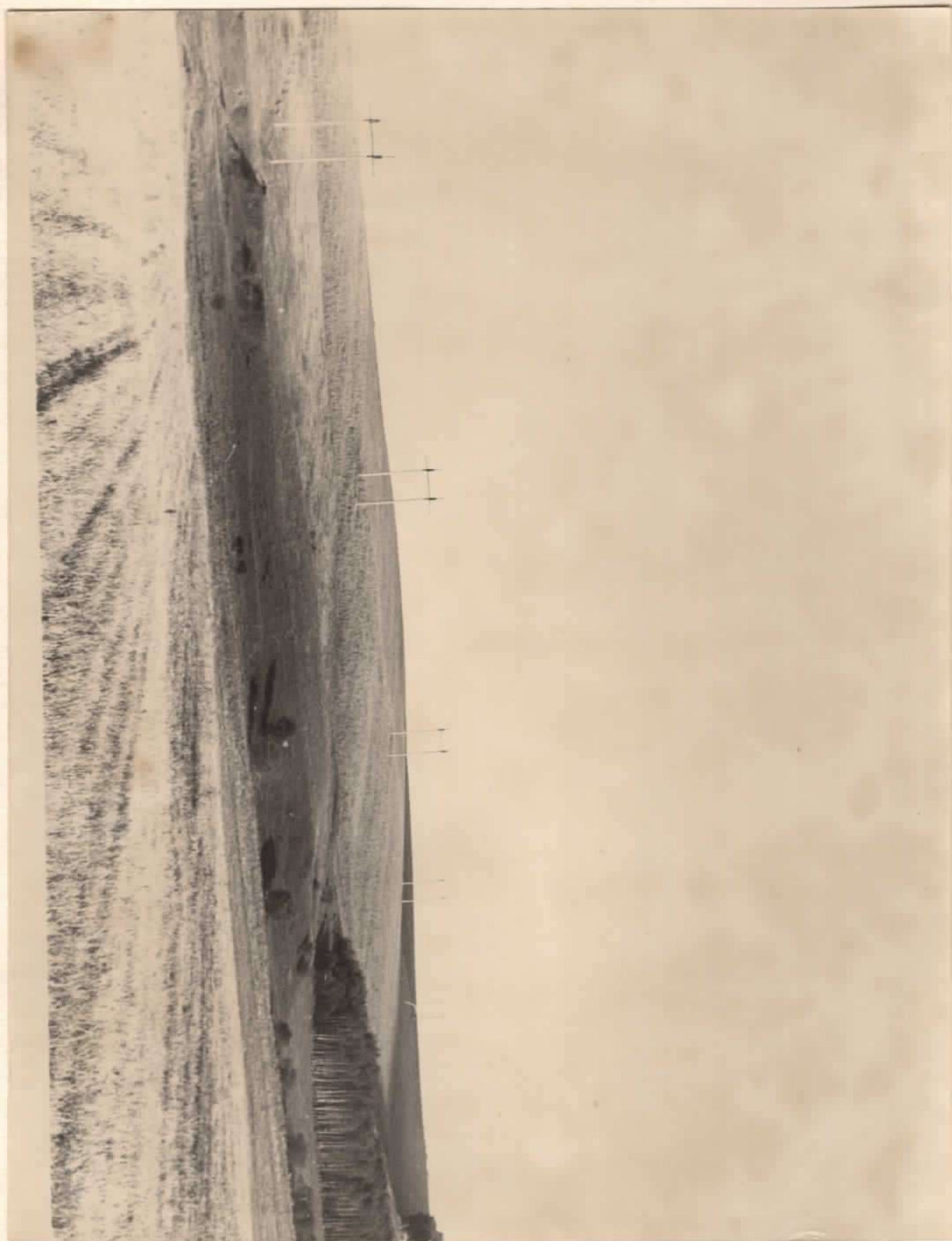
місце зберігання документації	орган охорони		реставраційні майстерні		музей, архів НДІ
	союзний	республікан.	місцеві	республік.	місцеві
			+		

Дата складання карти **26 грудня 1977** р.
М. П.

Паспорт складв **Хавлюк П.І.** доцент **Вінницького педагогічного інституту**
 інспектор по охороні пам'ятників **Чередниченко З.В.**
Вінницького обласного Управління культури



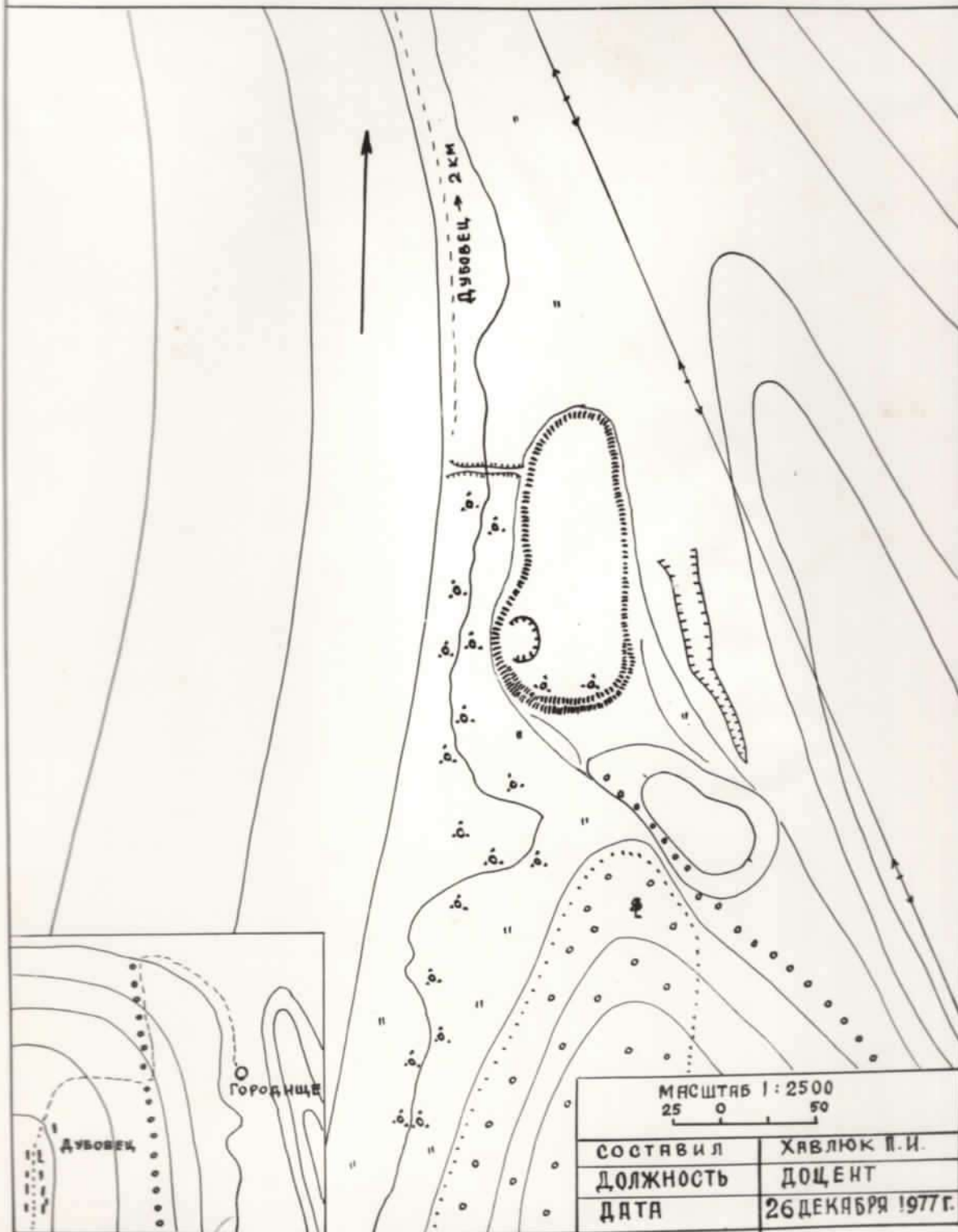
Городище розташоване в 2 км на схід від села в урочищі "Гуральське" на високому останці. Розміри 130х60м. У найвужчому місці ширина 37м. Висота валів з сходу 10-12м. З північного боку вал з дна рову має висоту 8м. Західна частина валу похила. Прикритість 25° . Культурний шар складається з рідких знахідок гончарної кераміки. Аналогічна кераміка знайдена і на східних схилах плато. Городище відноситься до типу мисових укріплень, датується X-XI ст.ст.



Слов'янське городище. Городище уличів X-XIстст. Загальний вигляд.
Вінницька обл., Немирівський р-н., с.Дубовець.

Фото П.І.Хавлюка. 1978р.

ПЛАН
 славянского городища в с. Дубовец, Кудлаивский с/с.
 Немировский район Винницкая область.



МАСШТАБ 1 : 2500 25 0 50	
СОСТАВИЛ	ХВЯЛЮК П.И.
ДОЛЖНОСТЬ	ДОЦЕНТ
ДАТА	26 ДЕКАБРЯ 1977 Г.

масштаб